

Vous allez bénéficier de la pose d'une

# **PROTHESE TOTALE DE HANCHE**

## Avant l'intervention

- vous venez de voir votre chirurgien, il vous a prescrit (à titre indicatif) :
  - prise de sang : NFS, TP, Ionogramme, créatinémie, groupe sanguin/RAI, etc...
  - Panoramique et CS dentiste
  - Selon vos antécédents : consultation avec un autre médecin spécialiste : cardiologue / pneumologue etc...
  - bas à varice, cannes
  - Une radiographie de la hanche

## Avant l'intervention : consultation d'anesthésie

- Prendre rendez vous pour votre consultation d'anesthésie (Doctolib (clinique Saint Faron / spécialité: anesthésiste) ou secrétariat : [sec.anesthesiste@cliniquesaintfaron.fr](mailto:sec.anesthesiste@cliniquesaintfaron.fr) / 01 60 23 35 92
  - Le jour de la consultation :
- Pensez à apporter votre ordonnance de vos traitements personnels
- Amenez les résultats biologiques des bilans demandés et autres bilans récent (y compris bilan cardiologique ou autre...)



## Dossier administratif

- Avant votre consultation d'anesthésie, passez aux admissions pour réaliser votre préadmission
  - Carte vitale
  - Mutuelle
  - CNI



## Anticiper votre sortie : domicile ? HAD ? Centre de convalescence ?

- À la maison:
  - Réaménager votre intérieur pour éviter les chutes (tapis...)
  - Attention à vos animaux domestiques, éventuellement les faire garder
  - Récupérer à la pharmacie les traitements pré et post opératoire/ matériels qui vous ont été éventuellement prescrits
  - Prévoir de la glace ou blocs réfrigérés
  - Prendre rendez vous avec une infirmière et un kinésithérapeute
  - Parfois prévoir une hospitalisation à domicile selon votre secteur d'habitation
- Centre de convalescence
  - Vous ne pouvez pas rester à domicile, parlez en afin de prévoir un centre dès maintenant

## Bilan de J – 2 ou J -3

- Si vous êtes hospitalisé le jour de votre intervention, un bilan biologique vous a été prescrit à faire 2 à 3 jours avant l'intervention :  
Recherche Agglutinines Irrégulières (RAI),  
contrôle du Groupe Sanguin et RT PCR CoViD
- Pensez à récupérer les résultats pour le jour de votre hospitalisation

## Appels téléphoniques : **Un professionnel vous contacte**

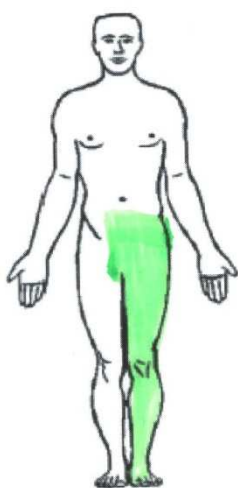
- 48h avant votre intervention
  - Présence de tous les examens demandés
  - Exhaustivité des documents administratifs
- 24h avant votre intervention/hospitalisation
  - Précision de l'heure d'arrivée sur l'établissement
  - Rappel des consignes (douche/dépilation/jeûn)
  - Préparer votre valise et votre traitement personnel dans leur boîte et votre ordonnance (pas de pilulier)

## J-1 la veille de l'intervention : préparation cutanée

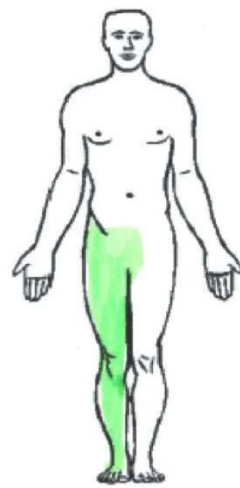
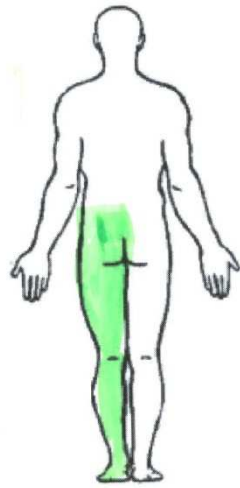
- Dépilation de la zone opératoire
  - Tondeuse
  - Crème dépilatoire si pas d'allergie
  - Rasoir INTERDIT
  - Douche antiseptique
- Du pli inter-fessier en arrière
- Au pubis en avant
- Et au pied vers le bas



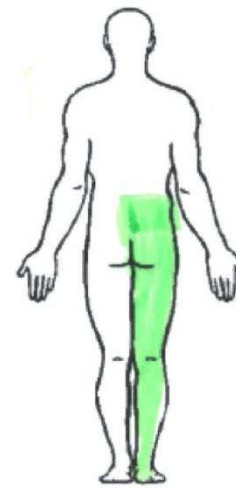
## Zone à dépiler



Hanche gauche



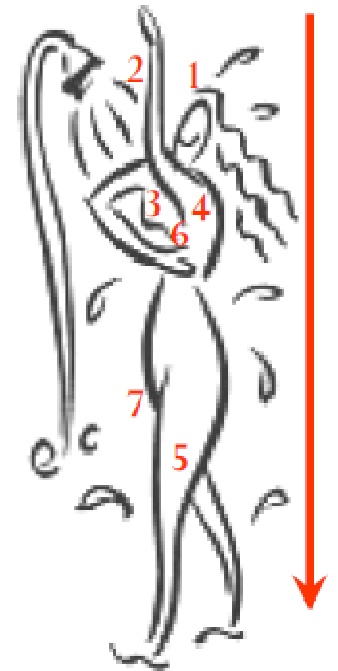
Hanche droite



## J-1, la veille de l'intervention : la douche

- Douche au savon antiseptique
- Enfiler des vêtements **PROPRES** après la douche

- 1 La tête (cheveux compris)
- 2 Les bras
- 3 La poitrine
- 4 Le dos
- 5 Les membres inférieurs
- 6 Les aisselles
- 7 Les organes génitaux et le pli inter fessier



## Jo, le jour de l'intervention : le jeûne

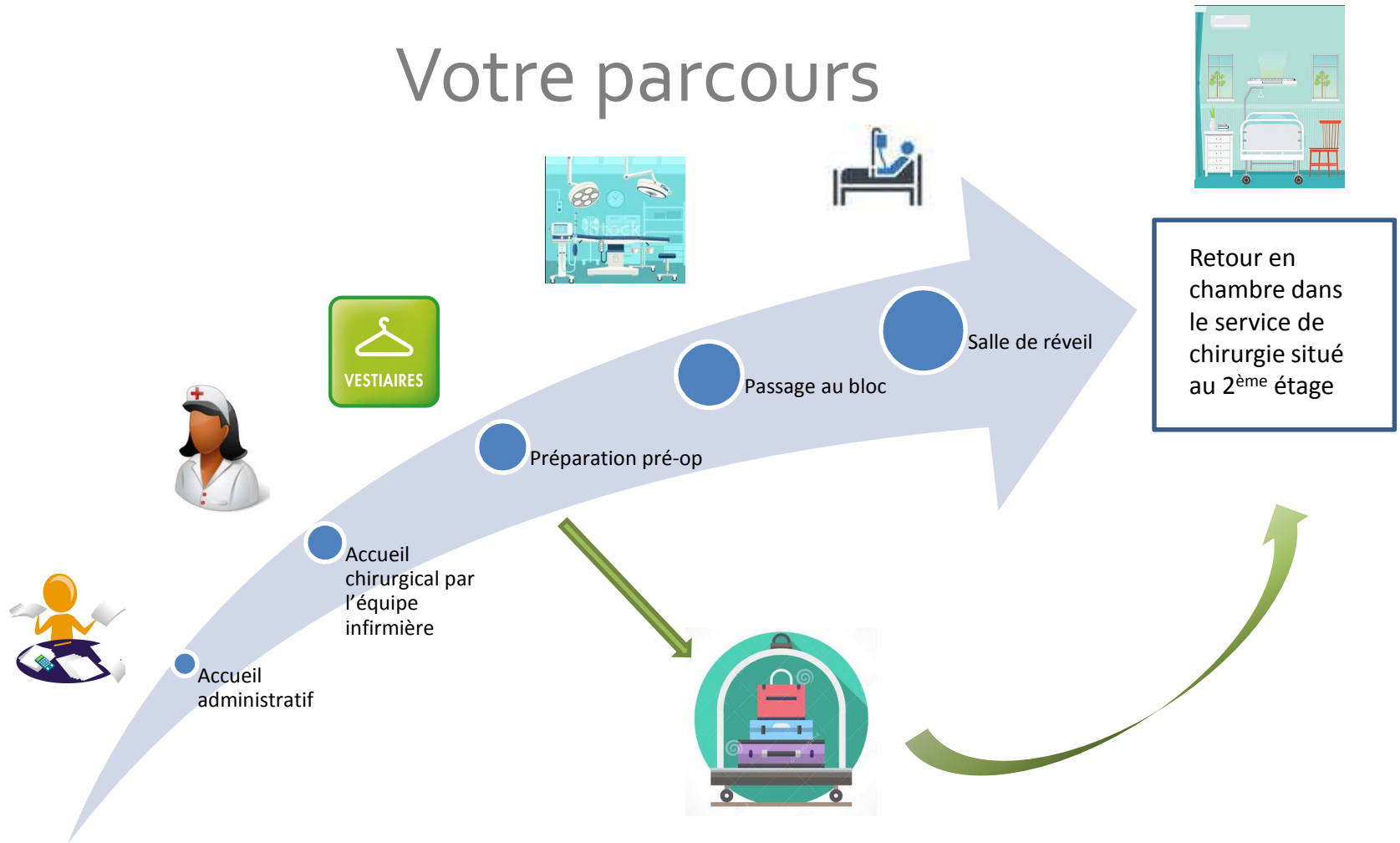
- Vous ne mangez plus d'aliments solides 6h avant l'heure du bloc y compris tabac et chewing-gum
- Vous pouvez boire des boissons chaudes sucrées (**pas de lait, liquides clairs : thé, infusion etc...**) jusqu'à 3h avant l'heure du bloc

Cela prévient la déshydratation, la sensation de soif, les nausée/vomissements

## Jo : le jour de l'intervention

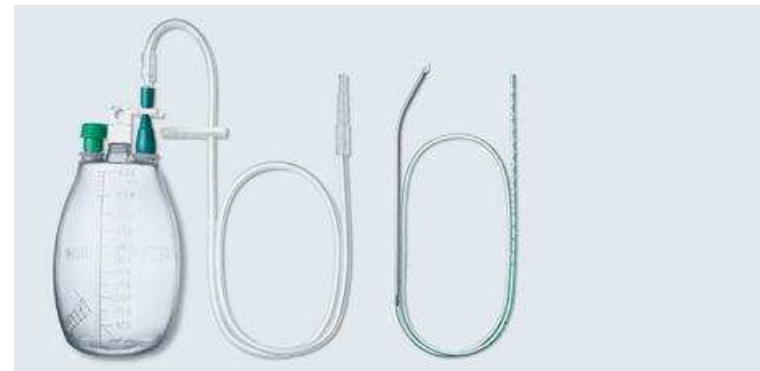
- Vous entrez 2h avant l'heure de votre intervention : l'heure d'arrivée aux admissions vous est communiquée lors de l'appel de la veille et/ou de l'avant veille
- Pensez à venir avec :
  - Vos affaires (vêtements propres, faciles à enfiler +++, affaires de toilette...), Béquilles
  - Chaussettes de contention
  - Flacon de Bétadine à moitié utilisé
  - Vos résultats d'exams (biologique et radiologique)
  - Votre dossier d'admission renseigné et signé:
    - consentement éclairé,
    - personne de confiance,
    - autorisation d'opérer,
    - consentement d'anesthésie
    - CARTE DE GROUPE SANGUIN,

# Votre parcours



## Post opératoire

- Vous pourrez boire et manger dès votre retour de bloc (si tout va bien)
- Vous pourrez vous lever dès le premier jour avec l'aide d'un personnel de santé, vous mettre au bord du lit ou au fauteuil dès le soir de l'opération si vous êtes opérés le matin, vous pourrez descendre et monter les escaliers après l'ablation du Drain
- Une perfusion est laissée en place notamment pour l'administration d'antalgiques le soir de l'opération puis par comprimés le lendemain



## Soins Post opératoire

- Des anticoagulants seront faits par injection pour éviter des caillots dans les veines (phlébites)
- Durée d'hospitalisation : variable selon les gestes effectués, mais en moyenne entre 2 et 5 jours
- Le pansement est fait à J1 ou 2 avec l'ablation des Drains

## Votre sortie

- Documents remis :
  - Ordonnances
  - Arrêt de travail
  - Le rendez vous avec le chirurgien est 6 semaines après l'opération
  - Compte rendu opératoire et de l'hospitalisation





## Conseils

- Prendre vos antalgiques en systématique (même en absence de douleur)
- Mettre de la glace (sans contact directe avec la peau) selon
- Éviter les déplacements risqués
- Se lever et se déplacer pour les repas, la toilette, et régulièrement pour faire fonctionner votre articulation
- Alternier avec des périodes allongées
- Dans les premiers jours éviter de prendre souvent les escaliers
- Faire les exercices de kinésithérapie appris à la clinique régulièrement pour renforcer le quadriceps et faciliter les mobilisations
- **EVITEZ LES MOUVEMENTS LUXANTS**
- Ne pas porter de charge lourde (sup à 3kg), pendant 3 mois
- Mettre un coussin entre les jambes si besoin

## Conseils

- Contacter votre chirurgien si :
  - Température égale ou supérieur à  $38,5^{\circ}$
  - Présence de saignements avec hématome et/ou d'écoulement purulent
  - Douleur importante
  - Malaise



## Informations complémentaires

- Vous pourrez ressentir dans les 1<sup>er</sup> jours :
  - lourdeur de jambe
  - Hématome
  - Difficulté à lever et à soulever la jambe
  - Pansement tâché
  - Fatigue entre J2 et J4
- Mais ceci ne devrait pas vous inquiéter



## Informations complémentaires

- Le non respect des consignes préopératoire peut entraîner un décalage de votre prise en charge, voir l'annulation de votre intervention
- Pour toutes questions complémentaires, vous pouvez joindre le **secrétariat de votre chirurgien**